



RZECZOZNAWCY - MOT.

Spółka z o.o. w Poznaniu

Ekspertyzy wykonują rzeczoznawcy
STOWARZYSZENIA RZECZOZNAWCÓW
TECHNIKI SAMOCHODOWEJ I RUCHU DROGOWEGO

Rok założenia 1948 r.

należącego do FIEA – Międzynarodowej Federacji Ekspertów Samochodowych
61-896 Poznań, ul. Towarowa 35/37 (biurowiec DELTA), tel. 61 853 78 87, 61 853 74 49, tel./fax 61 853 78 97
e-mail: biuro@rzeczoznawcy-mot.poznan.pl, http://www.rzeczoznawcy-mot.pl



OPINIA Nr: PIP - 25/ 2025

z dnia: 20.05.2025

Rzeczoznawca : Stefan Skalecki

Zleceniodawca: Powiat Czarnkowsko - Trzcianecki

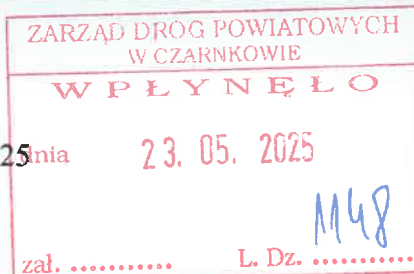
Adres: ul. Rybaki 3, 64-700 Czarnków

Zlec. pismo, znak: zamówienie nr ZDP.3.310.06.2025

Właściciel: Zarząd Dróg Powiatowych

Adres: ul. Gdańska 56, 64-700 Czarnków

Zadanie: oszacowanie indywidualnej wartości pojazdu



z dnia: 15.05.2025

DANE IDENTYFIKACYJNE POJAZDU

Dane: [O] V-2025

Marka: RENAULT

Rok produkcji: 2007

Model: Kangoo 1.5 DCI MR'03 E3

Wersja: Pampa

Nr rejestracyjny: PCT 33051

Rodzaj pojazdu: Samochód osobowy

VIN: VF1KCTGEF38406764

Nr INFO-EKSPERT	031-04244
Data pierwszej rejestracji	26.11.2007
Data ważności badania technicznego	20.01.2026
Data oględzin	19.05.2025
Miejsce oględzin	ul. Wubudowanie 21, 64-730 Wieleń wielkopolskie
Wskazanie drogomierza	258414 km
Okres eksploatacji pojazdu (07/11/26-25/05/19)	210 mies.
Kolor powłoki lakierowej, (rodzaj lakieru)	srebrny 2-warstwowy typu uni
Oznaczenie typu	KC0/FC0
Dop. masa całk.	1650 kg*
Rodzaj nadwozia	kombi (uniwersalne) 5 drzwiowe
Jednostka napędowa	z zapłonem samoczynnym
Pojemność / Moc silnika	1461 ccm / 63kW (86KM)
Doładowanie	Turbosp. z chłodn. powietrza
Liczba cylindrów / Układ cylindrów / Liczba zaworów	4 / rzędowy / 8
Rodzaj skrzyni biegów	manualna
Rodzaj napędu	przedni (4x2)

WYPOSAŻENIE STANDARDOWE (2007.05-2007.11)

Lp.	Nazwa elementu wyposażenia	Lp.	Nazwa elementu wyposażenia
1	ABS - system zapobiegający blokowaniu kół	19	Radioodtwarzacz 4x15W CD
2	Antena radiowa	20	Siedzenia tylne dzielone asymetrycznie
3	Drzwi boczne prawe przesuwne przeszklone	21	Stoliki lotnicze na oparciach foteli przednich
4	Drzwi tylne przeszklone otwierane 180 stopni	22	Sygnalizacja niezapiętych pasów bezpieczeństwa przednich
5	Filtr p/pyłkowy	23	Sygnalizacja otwartych drzwi
6	Immobilizer	24	Sygnalizacja pozostawienia włączonych świateł
7	Klimatyzacja	25	Szyba w drzwiach prawych przesuwnych uchylna
8	Komputer pokładowy	26	Szyby przednie regulowane elektrycznie
9	Listwy boczne	27	Szyby przyciemniane

10	Lusterka zewnętrzne regulowane elektrycznie	28	Światła p/mgienne przednie
11	Napinacze przednich pasów bezpieczeństwa z kontrolą naciągu	29	Światła z regulacją kąta pochylenia
12	Osłona dolna silnika	30	Światło dodatkowe STOP
13	Osłona zbiornika paliwa	31	Tarcze kół aluminiowe 14"
14	Pasy bezpieczeństwa przednie z regulacją wysokości mocowania	32	Uchwyty do mocowania ładunków
15	Pasy bezpieczeństwa tylne 3 szt.	33	Wspomaganie układu kierowniczego
16	Podłokietnik centralny przedni	34	Wykładzina bagażnika
17	Półka pod dachem w kabinie	35	Zamek centralny zdalnie sterowany
18	Przygotowanie do montażu radia	36	Zasłona części bagażowej

L.p. Nazwa pakietu / elementu pakietu wyposażenia standardowego

- 1 Drzwi boczne lewe przesuwne z szybą otwieraną
Drzwi boczne lewe przesuwne
Szyba w drzwiach lewych przesuwnych otwierana
- 2 Poduszki powietrzne kierowcy i pasażera
Poduszka powietrzna kierowcy
Poduszka powietrzna pasażera
- 3 Szyba tylna ogrzewana z wycieraczką
Szyba tylna ogrzewana
Wycieraczka szyby tylnej
- 4 Zagłówki przednie i tylne 5 szt.
Zagłówki siedzeń tylnych 3 szt.
Zagłówki foteli przednich

WYPOSAŻENIE DODATKOWE**L.p. Nazwa elementu wyposażenia****Wartość [PLN]**

- 1 +Hak holowniczy

96

OPIS ZAMONTOWANEGO W POJEŹDZIE OGUMIENIA

Koło	Marka, typ	Bieżnik [mm]	Zużycie [%]
Przednie lewe:	RIKEN 175/65 R14 82H ALLSTAR 2 TL	5,0	52
Przednie prawe:	RIKEN 175/65 R14 82H ALLSTAR 2 TL	5,0	52
Tylne lewe:	RIKEN 175/65 R14 82H ALLSTAR 2 TL	5,0	52
Tylne prawe:	RIKEN 175/65 R14 82H ALLSTAR 2 TL	5,0	52

STAN TECHNICZNY POJAZDU

1. SILNIK: z zapłonem samoczynnym, kompletny z osprzętem. Rozruch prawidłowy, podwyższona głośność pracy układu tłokowo - korbowego oraz mechanizmu rozrządu. Ślady nieznacznych wycieków oleju silnikowego spod uszczelki i uszczelniaczy (tzw. pocenie). Układ zasilania, chłodzenia i wydechu spalin szczelne - sprawne technicznie. Osprzęt silnika kompletny, typowy i sprawny. Istotnych wad i niesprawności silnika poza wyżej opisanej nie stwierdzono.

2. PODWOZIE: dwuosiowe z napędem 4 x 2 na koła przednie. Układy i mechanizmy podwozia kompletne i typowe dla tej marki, typu i modelu samochodu. Luzy w układzie kierowniczym, jezdny i prznoszenia napędu w normie. Powiększony luz w mechanizmie zewnętrznym sterowania skrzynią biegów, pozatem skrzynia biegów działa poprawnie. Elementy resorujące i amortyzujące zawieszenia kół w stanie zadowalającym. Próba sprawności układu hamulcowego w warunkach parkingowych dała wynik pozytywny. Istotnych wad i niesprawności w układach i mechanizmach podwozia nie stwierdzono.

3. NADWOZIE: typu kombi, pięciodrzwiowe, pięcioosobowe, kompletne z wyposażeniem. Pomiar grubości powłoki lakierowej elektronicznym urządzeniem ETG 2 wykazał, że na błotniku tylnym prawym, drzwiach przesuwnych prawych oraz boku lewego z wyjątkiem błotnika przedniego grubość powłoki lakierowej jest znacznie grubsza od powłoki na pozostałych elementach poszyci zewnętrznych. Świadczy to, że poszycia te były poddane naprawie blacharsko - lakierniczej, najprawdopodobniej naprawie po kolizyjnej. Pozostałe poszycia

zewnątrzne blach w stanie zbliżonym do przeciętnego dla danego roku produkcji. Powłoka lakierowa również w stanie zadowalającym Poszycia wewnętrzne nadwozia i poszycia siedzeń zabrudzone.

KONKLUZJA:

Samochód w użytkowaniu z ważnością badania technicznego do 20 stycznia 2026 roku. Ogólny stan techniczny i utrzymania wycenianego pojazdu nieznacznie odbiega od przeciętnego dla danego roku produkcji i przebiegu kilometrowego.

Oględziny i badanie samochodu przeprowadzono Wieleniu w obecności przedstawiciela zleceńodawcy Pana Piotra Rojewskiego.

Uwagi i zastrzeżenia

- Stowarzyszenie wraz z rzeczoznawcą nie bierze odpowiedzialności za ewentualne wady wyceny powstałe z oparcia się na przedstawionych mu przez zlecającego dokumentach i informacjach,
- Stowarzyszenie wraz z rzeczoznawcą nie bierze odpowiedzialności za wady ukryte (prawne i fizyczne) oraz ewentualne skutki wykorzystania samej wyceny,
- niniejsza wycena nie jest ekspertyzą stanu technicznego pojazdu i za taką nie może być uznana,
- nie badano tytułu własności wycenianego obiektu, ani ewentualnego istnienia ograniczony praw rzeczowych.

KOREKTY

WARTOŚĆ BAZOWA BRUTTO (216 mies.)		10 100 PLN
KOREKTA ZA WYPOSAŻENIE DODATKOWE		96 PLN
<i>Wyposażenie pojazdu powoduje powiększenie wartości pojazdu, gdy jest wyposażeniem ponadstandardowym oraz jest sprawne, czyli zdolne do spełnienia swojej funkcji. Wielkość korekty wartości bazowej, związanej z wyposażeniem dodatkowym pojazdu została określona na podstawie udziału tego wyposażenia w wartości standardowo wyposażonego nowego pojazdu z uwzględnieniem amortyzacji pojazdu i zwiększonej amortyzacji jego wyposażenia.</i>		
KOREKTA ZA PIERWSZĄ REJESTRACJĘ		299 PLN
<i>Korekta uwzględnia wpływ daty pierwszej rejestracji pojazdu (pierwszego dopuszczenia do ruchu po zakupieniu pojazdu nowego) na jego wartość. Przyjmuje się, że pojazd bazowy został zarejestrowany po raz pierwszy 15.05.2007. Pojazd wyceniany został zarejestrowany 6 miesięcy później, zatem jego okres eksploatacji jest krótszy od okresu eksploatacji pojazdu bazowego i stąd wynika dodatnia korekta wartości.</i>		
KOREKTA ZA PRZEBIEG		295 PLN
<i>Korekta uwzględnia wpływ przebiegu pojazdu na jego wartość. Wartość bazowa (skorygowana o wpływ pierwszej rejestracji) została określona dla przebiegu normatywnego 276 000 km. Zweryfikowany przebieg wycenianego pojazdu jest mniejszy od normatywnego o - 17 586 km. Powoduje to zastosowanie korekty wartości w wysokości 2,81%.</i>		
KOREKTA ZA OGUMIENIE		- 20 PLN
<i>Korekta uwzględnia wpływ stanu ogumienia na wartość pojazdu. Zużycie poszczególnych opon zostało określone z uwzględnieniem zmierzonej wysokości ich bieżnika. Punktem odniesienia jest ogumienie o zużyciu 50%.</i>		
KOREKTY RÓŻNE		- 2 589 PLN
W tym:	[%]	Wart. [PLN]
Stan utrzymania i dbałość o pojazd	-4,0	- 431
<i>Stan utrzymania i dbałość o pojazd mogą mieć wpływ na wartość rynkową pojazdu w przypadku, gdy stan wycenianego pojazdu istotnie odbiega od dobrego, odpowiedniego dla danego okresu eksploatacji i przebiegu. Stwierdzony ponadprzeciętnie dobry stan świadczący o wyjątkowej dbałości o pojazd może stanowić podstawę korekty dodatniej wartości, stan gorszy od typowego dobrego - podstawę do korekty ujemnej.</i>		
Zadana szacunkowa korekta z tytułu wcześniejszych napraw	-10,0	-1 079

Naprawy powypadkowe samochodów szczególnie, w pierwszych latach eksploatacji mogą powodować obniżenie ich wartości w odniesieniu do pojazdów bezwypadkowych. Poziom utraty wartości może wzrastać w przypadku niskiej jakości naprawy i odpowiednio maleć w nowych pojazdach naprawianych z zachowaniem norm naprawczych producenta pojazdu. W pojazdach wieloletnich profesjonalnie wykonane naprawy powypadkowe mogą powodować usprawnienie pojazdu w stosunku do jego stanu technicznego jak przed szkodą (awarią) i skutkować wzrostem ich wartości.

Nieoryginalność cech identyfikacyjnych pojazdu -10,0 -1 079

Pojazdy dopuszczone do ruchu w Polsce z nieoryginalnym numerem identyfikacyjnym VIN, lub jego zamiennikiem, są traktowane jako mniej wiarygodne co do jakości. Dla pojazdów tych występuje ponadto ograniczenie dostępu do danych historycznych jak też potencjalne utrudnienia w ruchu i obrocie międzynarodowym. Wartości rynkowe takich pojazdów są niższe od wartości pojazdów nie posiadających tej wady, co określa korekta. Aby taki pojazd mógł być użytkowany po drogach publicznych, niezbędne jest nabicie zastępczego numeru identyfikacyjnego, co wiąże się z dodatkowymi kosztami.

Wartość rynkowa brutto wyżej zidentyfikowanego pojazdu, określona na dzień 19 maja 2025 roku wynosi:

8200 PLN

(słownie: osiem tysięcy dwieście złotych)

w tym VAT (23,0%) 1533,33 PLN

Wartość określono na podstawie:

- notowań wartości rynkowych z bazy pojazdów "Komputerowego Systemu INFO-EKSPERT" na V-2025 zaakceptowanych przez wykonawcę opinii,
- korekt mających wpływ na wartość pojazdu.

Za Zarząd Spółki

Przewodniczący Rady Zespołu
STOWARZYSZENIA RZECZOZNAWCÓW
TSIRD

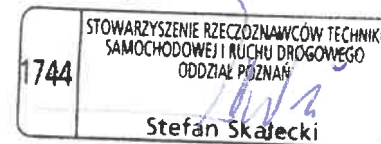
inż. Edward Bernacki

RZECZOZNAWCY TECHNIKI SAMOCHODOWEJ
RUCHU DROGOWEGO, MASZYN I URZĄDZEŃ

RZECZOZNAWCY - MOT

Spółka z o.o. w Poznaniu - Oddział w Pile
64-920 Pila, Al. Powstańców 284p. 164
tel./fax 67 212 09 88, kom. 46 502 037 064
NIP 778-10-15-140 REGON 630272765

Rzecznawca uprawniony



DOKUMENTACJA FOTOGRAFICZNA

do opinii nr: PIP - 25/ 2025

z dnia: 20.05.2025

DANE IDENTYFIKACYJNE POJAZDU

Dane: [O] V-2025

Marka: RENAULT

Rok produkcji: 2007

Model: Kangoo 1.5 DCI MR'03 E3

Wersja: Pampa

Nr rejestracyjny: PCT 33051

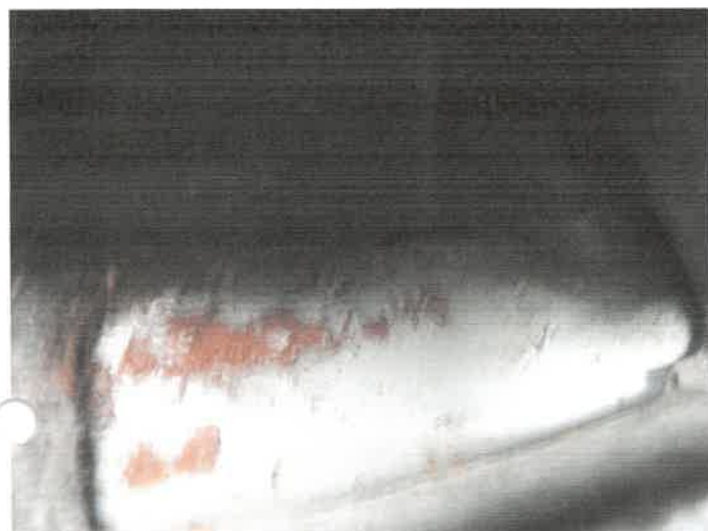
Rodzaj pojazdu: Samochód osobowy



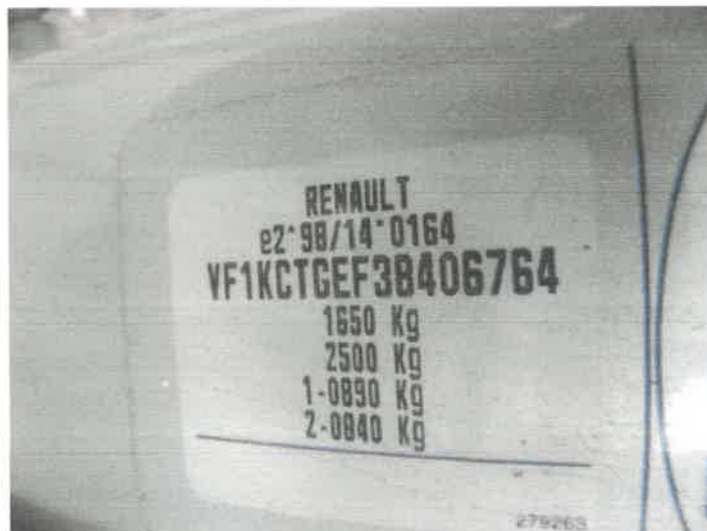
Fot. 1



Fot. 2



Fot. 3



Fot. 4



Fot. 5



Fot. 6

ARKUSZ USTALENIA WARTOŚCI POJAZDU

do opinii nr: PIP - 25/ 2025

z dnia: 20.05.2025

Rzecznik : Stefan Skąlecki

Zleceniodawca: Powiat Czarnkowsko - Trzcianecki

Adres: ul. Rybaki 3, 64-700 Czarnków

Zlec. pismo, znak: zamówienie nr ZDP.3.310.06.2025

z dnia: 15.05.2025

Właściciel: Zarząd Dróg Powiatowych

Adres: ul. Gdańska 56, 64-700 Czarnków

Zadanie: oszacowanie indywidualnej wartości pojazdu

DANE IDENTYFIKACYJNE POJAZDU

Dane: [O] V-2025

Marka: RENAULT

Rok produkcji: 2007

Model: Kangoo 1.5 DCI MR'03 E3

Wersja: Pampa

Nr rejestracyjny: PCT 33051

Rodzaj pojazdu: Samochód osobowy

Nr IE: 031-04244

USTALENIE WARTOŚCI POJAZDU

Ostatnia cena nowego pojazdu: 67 300 PLN brutto na 11/2007

KATALOG WARTOŚCI BAZOWYCH (BRUTTO):

rok	mies.	wart. z katal. [PLN]	wart. zadana [PLN]
2007	05	10100	10100
2006	05	9400	9400
WARTOŚĆ BAZOWA BRUTTO (216 mies.)			10 100 PLN

Normatywny okres eksploatacji	216 mies.
DATA PIERWSZEJ REJESTRACJI (rok/mies/dn)	26.11.2007
Rzeczywisty okres eksploatacji	210 mies.
KOREKTA ZA PIERWSZĄ REJESTRACJĘ	299 PLN po korekcie: 10 399 PLN

LISTA WYPOSAŻENIA:

Lista wyposażenia na podstawie informacji z bazy danych na okres: 2007.05-2007.11

WYPOSAŻENIE DODATKOWE:

Lp.	Nazwa elementu wyposażenia	wta	data zam.	wpa	[%]	Wsp.	Wart. [PLN]
	1+Hak holowniczy	1,00			3,07	0,30	96
KOREKTA ZA WYPOSAŻENIE DODATKOWE							96 PLN
KOREKTA ZA WYPOSAŻENIE							96 PLN po korekcie: 10 495 PLN

+ - element zadany z listy ogólnej lub dodany jako nowy element przez wyceniającego

Przebieg normatywny	276 000 km
Przebieg rzeczywisty odczytany	258 414 km
KOREKTA ZA PRZEBIEG	295 PLN po korekcie: 10 790 PLN

ZASTOSOWANE KOREKTY RÓŻNE:

Opis korekty	[%]	Wart. [PLN]
Stan utrzymania i dbałość o pojazd	-4,0	- 431
Zadana szacunkowa korekta z tytułu wcześniejszych napraw	-10,0	-1 079
Nieoryginalność cech identyfikacyjnych pojazdu	-10,0	-1 079
KOREKTY RÓŻNE	- 2 589 PLN po korekcie:	8 201 PLN

STAN OGUMIENIA:

Oś	Koło	Cena [PLN]	Zuż. [%]	Bieżn [mm]	Koło	Cena [PLN]	Zuż. [%]	Bieżn [mm]	Koło	Cena [PLN]	Zuż. [%]	Bieżn [mm]	Koło	Cena [PLN]	Zuż. [%]	Bieżn [mm]
Przednia					Lewe:	250	52*	5					Prawe:	250	52*	5
Tylna					Lewe:	250	52*	5					Prawe:	250	52*	5

KOREKTA ZA OGUMIENIE - 20 PLN *po korekcie:* **8 181 PLN**

WARTOŚĆ RYNKOWA BRUTTO PO ZAOKRĄGLENIU **8 200 PLN**

Za Zarząd Spółki

Rzecznik uprawniony

Przewodniczący Rady Zespołu
STOWARZYSZENIA RZECZOZNAWCÓW
TSiRD
Edward Bernacki

RZECZOZNAWCA TECHNIKI SAMOCHODOWEJ I
RUCHU DROGOWEGO, MASZYN I URZĄDZEŃ
DR. SŁAWA JAWIŃCY - JAKIT
ul.
... ..
... ..

